



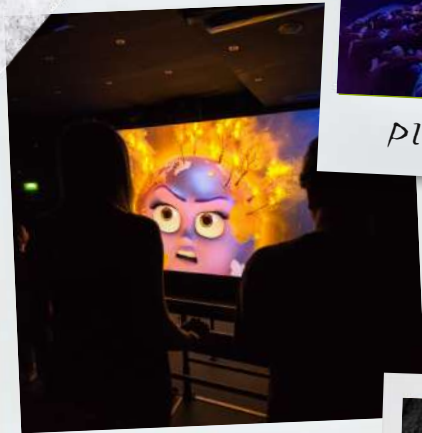
Saison 2025 ✓



Saison 2024



Planétarium



Terre en colère



Cône ✓



Expédition Hawaï

Bienvenue

dans la team 2026



La Région
Auvergne-Rhône-Alpes

Sommaire

1

Mot Directrice de Vulcania

2-3

Historique
Chiffres clés 2025
Projets 2026

4-5

Organigramme
Plan de situation

6-7

Informations
pratiques

8-11

Foire aux
questions

12

RSE
Mov'ici

13

La Sécurité à
Vulcania

LE MOT DE LA DIRECTRICE



C'est avec le plus grand plaisir que nous vous accueillons dans la **Team Vulcania** ! Une **Team « 4 5 » engagée** dans sa démarche RSE autour du label de notre secteur d'activité, « Divertissement Durable, l'émotion responsable », pour servir et répondre aux attentes de nos visiteurs ! Une **Team volcanique, enthousiaste, compétente et motivée** ! Une **Team solidaire** pour ensemble relever le défi de la **Très Grande Satisfaction (TGS)** et faire de la visite de Vulcania un moment de **plaisir inoubliable** ! Cette démarche de TGS, qui guide chacune de nos actions au quotidien, c'est viser des notes de 4,5/5 sur Google ou TripAdvisor. Les visiteurs conquis et très satisfaits sont nos meilleurs **ambassadeurs** pour recommander Vulcania à leurs proches et amis et ainsi faire rayonner notre beau parc à thème régional. Gardons par ailleurs à l'esprit que pour plus de 60% de nos visiteurs (source Qualimétrie), la visite de Vulcania a été décisive pour déclencher leur venue en Auvergne. C'est donc une **fierté** pour nous tous d'être acteurs de **l'attractivité de l'Auvergne** et moteur de son **développement touristique**. J'ai hâte de vous rencontrer et bienvenue à bord de la saison 2026 !

Sophie ROGNON,
Directrice de Vulcania

” 1

DATES ET CHIFFRES CLÉS



VULCANIA EN CHIFFRES

8 MILLIONIÈME VISITEUR

Accueil du 8 millionième visiteur en 2025

+ DE 390 000
visiteurs en 2025

80%
de public familial

7-5%
des visiteurs viennent d'en dehors de l'Auvergne

45M€
de retombées économiques annuelles indirectes

2026

PROJETS

- ✓ Expédition Hawaiï (ancien Abyss Explorer)
Ouverture été 2026
- ✓ 2 nouveaux films au Planétarium

 - La grande aventure du Système solaire
 - À la rencontre de la voie lactée
- ✓ Renouvellement Forêt des Dragons
- ✓ Exposition dans le hall du Planétarium
- ✓ 14 nocturnes - Nouveau spectacle 4 soirées « Astronomiales »

3 boutiques

Sciences - Auvergne - Vulcania



Le Magma Café - Le Kiosque Namazu -
Le Comptoir Du Cratère - La Cafétéria
des Puy - Snack du Planétarium

5 points de restauration

7 animations dynamiques

Namazu - Terre en Colère - Volcans sacrés -
Dragon Ride - Réveil des Géants d'Auvergne
- Premier Envol - Expédition Hawaii



Nouveau spectacle nocturne - Présentation
des rapaces - Expériences, c'est show ! -
Yapadrisk et la flamme des volcans - Contes
et Légendes Volcaniques (spectacle pour
enfants)

5 spectacles



11 animations dédiées aux enfants

Mission Vulcania - La Forêt des Dragons - La
Maison de Pitoufeu - La Cité des Enfants -
Geyser - Aires de jeux - La Galerie Pitoufeu -
Photo avec Pitoufeu - La Rivière des Minéraux -
La grande aventure du Système solaire -
Contes et Légendes Volcaniques



Au Planétarium :

La grande aventure du Système solaire - À la
rencontre de la voie lactée - Ce soir dans le
Ciel - L'Aventure Volcano-Sidérale

Au CinéMax :

Mission Vulcania - Ouragan - Regards sur les
Volcans - Les diables des Volcans

8 films et animations sur écrans géants



Ateliers du Planétarium :

Drôles d'expériences - Dans la peau d'un astronaute
- Sous le soleil

Ateliers des Volcans :

Volcan de sable - Dinosaures et Compagnie -
Du Magma aux Volcans d'Auvergne - Volcans,
comment ça marche ? - 2 minutes pour sauver
Clermont - Dans la peau d'un volcanologue



9 animations aux ateliers du Planétarium et des Volcans

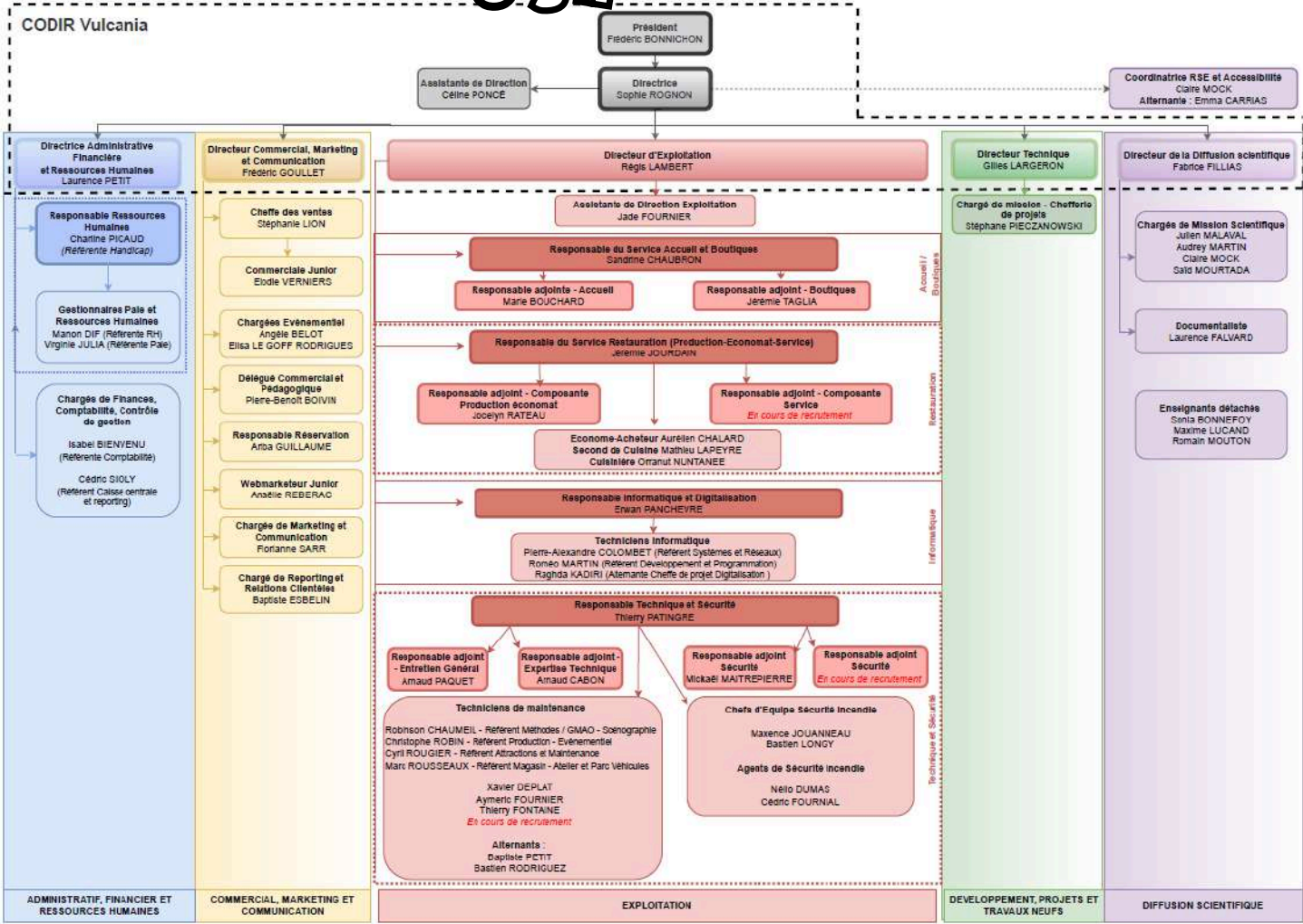
Machine terre - Expo « Volcans
d'Auvergne » - Expo « Séismes » -
Terre de volcans, L'immersion
volcanique - Planète Dévoilée

5 animations racontées et autres espaces scientifiques

3



Organigramme



Pian de SituatiOn



Infos Pratiques

CALENDRIER D'OUVERTURE

	1	2	3	4	5	6	7	8	9	10	11	12	13	14	15	16	17	18	19	20	21	22	23	24	25	26	27	28	29	30	31
Mars	D	L	M	M	J	V	S	D	M	M	J	V	S	D	L	M	M	J	V	S	D	L	M	M	J	V	S	D	L	M	
Avril	M	J	V	S	D	L	M	M	J	V	S	D	L	M	M	J	V	S	D	L	M	M	J	V	S	D	L	M	M	J	
Mai	V	S	D	L	M	M	J	V	S	D	L	M	M	J	V	S	D	L	M	M	J	V	S	D	L	M	M	J	V	S	
Juin	L	M	M	J	V	S	D	L	M	M	J	V	S	D	L	M	M	J	V	S	D	L	M	M	J	V	S	D	L	M	
Juillet	M	J	V	S	D	L	M	M	J	V	S	D	L	M	M	J	V	S	D	L	M	M	J	V	S	D	L	M	M	J	
Août	S	D	L	M	M	J	V	S	D	L	M	M	J	V	S	D	L	M	M	J	V	S	D	L	M	M	J	V	S	D	
Sept	M	M	J	V	S	D	L	M	M	J	V	S	D	L	M	M	J	V	S	D	L	M	M	J	V	S	D	L	M	M	
Oct	J	V	S	D	L	M	M	J	V	S	D	L	M	M	J	V	S	D	L	M	M	J	V	S	D	L	M	M	J	V	
Nov	D	L	M	M	J	V	S	D	L	M	M	J	V	S	D	L	M	M	J	V	S	D	L	M	M	J	V	S	D	L	

fermé
 de 10h à 18h
 de 10h à 18h sauf du 06/07 au 30/08 inclus (de 10h à 19h)
 de 10h à 23h
 Astronomiques (de 10h à 06h30)
 Ouverture aux scolaires et séminaires - contactez nos équipes

BADGE D'ACCÈS AU SITE ET D'ENREGISTREMENT DES HEURES DE TRAVAIL

Votre badge est à récupérer lors de votre premier jour au PC Sécurité (niveau 0,5). Celui-ci est délivré contre signature du destinataire. Ce badge vous permettra l'ouverture du portail afin d'accéder au site, l'ouverture de différentes portes, l'accès aux ascenseurs et l'enregistrement, grâce à la badgeuse, de la durée ainsi que vos horaires de travail.

Lors de votre dernière journée de travail, celui-ci doit être impérativement remis au PC Sécurité ou à votre responsable.

LES FOURNITURES DE BUREAU

Chaque responsable de service passe une commande de fournitures en début d'année pour toute la saison. Celles-ci sont donc à récupérer auprès de votre responsable de service.

LES INFOS SUR LE SERVICE INFORMATIQUE ET LE MATÉRIEL INFORMATIQUE

- Vous avez accès au lien du support informatique pour toute demande en vous rendant sur l'intranet de Vulcania, dans l'onglet « Support informatique ».
- Pour les cas d'urgences (uniquement), vous pouvez appeler le 3001.

Dans le cadre de votre travail, si l'utilisation d'un photocopieur est requise, voici les éléments dont vous avez besoin :

- Votre badge d'accès
- Vos identifiants : votre nom d'utilisateur (les deux premières lettres de votre prénom et les 3 premières lettres de votre nom de famille) et votre mot de passe (celui de l'ouverture de votre session d'ordinateur).

VULCANIA SOUTIENT LE SPORT FÉMININ

Le sport de haut niveau incarne des valeurs d'engagement, de dépassement de soi, de performance et d'esprit collectif, partagées par toutes les équipes de Vulcania tout au long de la saison, entre marathon de fin mars à début novembre et sprints quotidiens en haute saison.

C'est pourquoi Vulcania est fier d'être partenaire de clubs engagés pour la performance, la mixité et la réussite collective :

Les Panthères du Volley Ball Club Chamalières, 1^{re} équipe professionnelle féminine d'Auvergne-Rhône-Alpes, symbole d'excellence et d'esprit collectif.

Le Handball Clermont Auvergne Métropole 63, évoluant au 2^e niveau du handball féminin français, pour promouvoir la performance et la mixité.

L'ASM Omnisports - pôle féminin football, qui accompagne les jeunes joueuses dans leur parcours sportif et personnel.

À leurs côtés lors des matchs, entraînements, déplacements et animations, Vulcania soutient activement le développement du sport féminin en Auvergne-Rhône-Alpes.

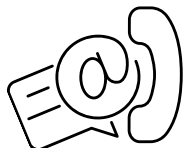


Infos Pratiques

CONTACTS UTILES EN CAS D'ABSENCE

⚠ **EN CAS D'ABSENCE OU DE RETARD, VEUILLEZ IMPÉRATIVEMENT PRÉVENIR VOTRE RESPONSABLE AU PLUS TÔT.**

- Accueil / Boutiques - 04.73.19.70.80 - 06.48.37.88.68 - Sandrine CHAUBRON
- Informatique - 04.73.19.70.73 - 06.08.12.33.94 - Erwan PANCHÈVRE
- Ressources Humaines - 04.73.19.70.23 - Charline PICAUD
- Restauration - 04.73.19.70.97 - 06.88.70.51.53 - Jérémie JOURDAIN
- Scientifique - 04.73.19.70.39 - 06.86.55.06.46 - Fabrice FILLIAS
- Sécurité / Technique - 04.73.19.70.76 - 06.30.43.59.87 - Thierry PATINGRE
- Si votre responsable n'est pas joignable, merci de contacter le service Ressources Humaines au : 04.73.19.70.24 ou à l'adresse e-mail suivante : Service.RessourcesHumaines@vulcania.com



⚠ **SI VOUS ÊTES ABSENT LORS D'UN WEEK-END, MERCI DE CONTACTER LE PC SÉCURITÉ : 04.73.19.70.75**

CONTACTS UTILES LORSQUE VOUS TRAVAILLEZ

- Cadre de permanence - 2078
- PC SÉCURITÉ - 2075
- Standard Administratif - 2010
- SOS Informatique - 3001
- SOS Bâtiment - 3002
- SOS Scéno - 3003
- Accueil/Boutiques - 2080 - Sandrine CHAUBRON
- Restauration - 2097 - Jérémie JOURDAIN
- Scientifique - 2039 - Fabrice FILLIAS
- Sécurité/Technique - 2076 - Thierry PATINGRE
- Ressources Humaines - 2023 - Charline PICAUD
- Informatique - 2073 - Erwan PANCHÈVRE

LES RENDEZ-VOUS QUI RYTHMENT LA VIE DE L'ENTREPRISE

- Réunion de lancement de saison, le 23 mars 2026
- Soirée du personnel, le 1er novembre 2026
- Réunion de fin de saison, à déterminer
- Des moments de convivialité organisés par le CSE (dates sur affichages internes)

LES AVANTAGES

- Une cafétéria du personnel (voir FAQ)
- Parking gratuit
- Diverses primes selon les modalités et critères
- Mutuelle d'entreprise, organisme AUDIENS (organisme labellisé par le SNELAC et les partenaires sociaux). Pour plus d'informations, vous pouvez vous rapprocher du service RH.
- Partenariat volley-ball Club de Chamalières, Handball Clermont Auvergne et l'ASM Omnisports pôle féminin
- Partenariat le Pal
- Chèques vacances et chèques cadeaux selon modalités
- Participation CSE billetterie (voir FAQ)
- Places Vulcania gratuites
- Plateforme avantages CSE Emile's
- Covoiturage Mov'ici



FAQ

Q : Que signifient les “4 S” ?

#1

R :

- Souriant
- Serviable
- Sérieux
- Solidaire

C'est l'attitude attendue de la part de tous les collaborateurs de la Team Vulcania !

Q : Est-ce qu'il existe une plateforme de covoiturage ?

#2

R :

Oui, vous trouverez plus d'explications à la page 12 du livret d'accueil

Q : Où est située la cafétéria du personnel ? Quel est le tarif du repas ?

#3

R :

La cafétéria du personnel est située vers le PC Sécurité, au niveau 0,5. Les horaires sont affichés sur l'Intranet Inside et les écrans d'affichage interne. Si vous souhaitez déjeuner à la cafétéria, vous devez acheter vos tickets de restauration auprès de l'accueil (bureaux administratifs) du lundi au vendredi de 09h00 à 13h00 et de 14h00 à 17h00. Tarif : 2,60€ le ticket repas

Intérimaires : paiement par chèque ou espèces
CDI – CDD : paiement par chèque, espèces ou prélèvement sur salaire.

Q : Qu'en est-il de l'utilisation du téléphone personnel à Vulcania ?

#4

Pour des raisons d'hygiène, de confort, de sécurité, de politesse et de respect à l'égard de nos visiteurs, la direction demande aux salariés de mettre leur portable en mode silencieux et dans leurs poches pendant le service. Les portables ne doivent pas être utilisés devant les visiteurs et dans les espaces de restauration production et service. Il est rappelé que les casiers peuvent permettre d'y laisser son portable. Les pauses à l'abri du regard des visiteurs sont l'occasion de le consulter.

R :

Les appels téléphoniques personnels devront être passés dans un endroit isolé des visiteurs et sans occasionner de gêne pour le personnel présent.

Vous avez besoin de rester joignable en cas de problème familial ? Prévenez votre responsable en précisant que la situation est temporaire

Q : De quelle convention dépend Vulcania ?

#5

R :

De la convention collective nationale des espaces de loisirs, d'attractions et culturels (CCNELAC) du 5 janvier 1994 - IDCC 1790

Q : Qui sont les représentants du personnel à Vulcania ?

#6

En cas de besoin, vous pouvez solliciter :

- Baptiste ESBELIN (trésorier adjoint)
- Roméo MARTIN (référént en matière de lutte contre le harcèlement sexuel et les agissements sexistes)
- Cédric SIOLY
- Claire MOCK (secrétaire)
- Marie BOUCHARD (référént en matière de lutte contre le harcèlement sexuel et les agissements sexistes)
- Saïd MOURTADA
- Sandrine CHAUBRON (trésorière)
- Gilles LARGERON

R :



FAQ FAQ FAQ

Q : Quelles sont les autres offres proposées par le CSE ?

#7

R : Le CSE propose également d'autres activités socio-culturelles (billetterie, événements conviviaux, avantages...). Pour plus de renseignements sur ces activités, vous pouvez consulter l'affichage du CSE (entrée administration et restauration du personnel niveau +0,5 en sortant de l'ascenseur) ou vous rapprocher de ses membres.

Q : Existe-t-il des réductions sur l'achat de billets pour Vulcania ?

#8

R : Chaque salarié de Vulcania peut acheter 6 billets Vulcania à tarif préférentiel auprès du CSE. Pour plus de renseignements sur les tarifs, vous pouvez consulter l'affichage du CSE (entrée administration et restauration du personnel niveau +0,5 en sortant de l'ascenseur) ou vous rapprocher de ses membres.

Q : Est-ce que l'on bénéficie de réduction sur les points de restauration et en boutique ?

#9

R : Oui, si vous avez un pass saison, vous bénéficiez de -15 % en boutiques et de -10 % sur les points de restauration.

Q : Est-ce qu'il existe une boutique en ligne ?

#10

R : Oui, si une personne de votre entourage ou vous-même souhaitez réaliser une commande, vous pouvez réaliser vos achats en vous rendant sur notre boutique en ligne accessible via le site Internet de Vulcania.

Q : Comment avoir accès à l'Intranet "Vulcania Inside" ?

#11

R : Vous avez accès à Vulcania Inside en ouvrant votre navigateur ou via les écrans tactiles disponibles dans les vestiaires ou vers la machine à café de la restauration. Cet Intranet permet l'accès entre autres à l'actualité de Vulcania, les infos de la journée (horaires, groupes attendus, cadre de permanence, ...), des formulaires administratifs, les horaires de la navette, la fréquentation sur le parc, les temps d'attente, ce même livret d'accueil ainsi que des raccourcis vers le registre des entrées, le support informatique ou technique, les réseaux sociaux de Vulcania, ...
Une version simplifiée de Vulcania Inside avec les informations de la journée est disponible près de la salle SEM (écran d'affichage) et dans le coin fumeur de la restauration.



FAQ



Q : Est-ce que l'entreprise a un label RSE (Responsabilité Sociétale des Entreprises) ?

Oui, déjà certifiée ISO 14001 de 2012 à 2025 pour sa gestion environnementale, l'entreprise a été labélisée « Divertissement Durable, l'émotion responsable » en avril 2024.

Le label « Divertissement Durable » a été initié par le SNELAC (Syndicat national des espaces de loisirs, d'attractions et culturels) et une dizaine de sites de loisirs et culturels pilotes dont Vulcania (2020). Ce label propose aux espaces de loisirs et culturels une démarche d'amélioration continue en matière de développement durable, prenant en compte leurs spécificités et leurs attentes, afin d'inciter tous les acteurs du divertissement à s'engager dans une démarche RSE (Responsabilité Sociétales des Entreprises). Grâce aux efforts de chacun, nous avons obtenu le niveau 2 du label, « Engagé », qui récompense une démarche déjà mature d'amélioration continue des pratiques environnementales, économiques, sociales et sociétales du parc. L'audit de renouvellement de ce label aura lieu les 2 et 3 juin. Aussi tous mobilisés pour conserver ce label « Divertissement Durable » et continuer de nous améliorer !

Un comité RSE a également été créé : il est constitué des référents RSE des différents services - Céline PONCÉ, Jérémie JOURDAIN, Charline PICAUD, Thierry PATINGRE, Marie BOUCHARD, Mickaël MAITREPIERRE et Saïd MOURTADA, Claire MOCK, Gilles LARGERON et Emma CARRIAS. Ils sont à votre écoute pour toute question ou suggestion relative à la démarche RSE.



POLITIQUE RSE

RESPONSABILITÉ SOCIÉTALE DES ENTREPRISES



Parc à thème intergénérationnel unique en Europe sur les Volcans et la planète Terre et Site Touristique Emblématique de la Région Auvergne-Rhône-Alpes, **Vulcania** est situé dans la Chaîne des Puys, le plus jeune ensemble volcanique en France métropolitaine, aujourd'hui inscrit au Patrimoine Mondial de l'UNESCO. Vulcania est un site pédagogique et touristique majeur en Auvergne, implanté au cœur même de sa thématique au sein du Parc Naturel Régional des Volcans d'Auvergne, qui a pour objectif d'éduquer et de sensibiliser tous les publics à l'origine, l'évolution et l'avenir de notre planète avec comme leitmotiv « d'apprendre en s'amusant » autour des trois univers du parc : les volcans, les phénomènes naturels et la Terre dans l'Espace. Le parc a déjà accueilli plus de 8 millions de visiteurs.

Vulcania est également labellisé **Tourisme & Handicap** depuis 2003 et sa gestion environnementale a été certifiée **ISO 14001** pendant plus de 10 ans. Depuis 2024, Vulcania s'est engagé plus largement dans un processus responsable d'amélioration continue de ses pratiques environnementales, économiques, sociales et sociétales, reconnu par le label RSE **Diversifisme Durable, l'émotion responsable**.

NOS ENGAGEMENTS

- **Valeurs partagées** : poursuivre notre démarche de Très Grande Satisfaction en respectant au quotidien les 4 S (Souriant, Serviable, Sérieux, Solidaire), le respect et la bienveillance autour du triptyque vertueux employeur-salariés-visiteurs
- **Accessibilité** : œuvrer pour un loisir accessible à tous, sans discrimination et favoriser l'accès à l'emploi des personnes en situation de handicap ainsi que leur maintien dans l'entreprise
- **Impact environnemental des projets de développement** : préserver les ressources dans une démarche d'atténuation et d'adaptation au changement climatique, prévenir tout risque de pollution et protéger la biodiversité
- **Climat et Energie** : réduire les déchets, développer les transports collectifs, renforcer la sobriété énergétique et le numérique responsable pour réduire nos émissions de gaz à effet de serre, et définir un plan de sobriété hydrique
- **Développement économique et social** : poursuivre notre contribution au développement de l'économie locale et notre engagement dans le choix de produits et services plus respectueux, ainsi que nos partenariats avec notre écosystème associatif, universitaire, éducatif et entrepreneurial
- **Recrutement, Formation, Employabilité** : renforcer l'attractivité du site, le sentiment d'appartenance et la fidélisation des salariés, favoriser les dispositifs de montée en compétences et de professionnalisation, capitaliser sur la diversité intergénérationnelle des femmes et des hommes de l'entreprise et œuvrer pour leur égalité

Tous les salariés, mais aussi nos visiteurs, partenaires, prestataires et fournisseurs, sont pleinement associés à notre démarche RSE, afin que ces objectifs puissent être atteints dans le cadre d'un véritable projet d'entreprise fédérateur.

Sophie ROGNON
Directrice





REJOIGNEZ LA COMMUNAUTÉ VULCANIA !

Déclarez-vous en tant que **passager** ou **conducteur** **ICI !**
et profitez des avantages du covoiturage.

INSCRIVEZ VOUS



RÉDUIRE SON EMPREINTE CARBONE

Contribue à diminuer les émissions **CO2** et **autres gaz d'échappements**. 2 personnes en voiture, c'est **2 fois moins** de pollution.



ÉCONOMISER DES FRAIS

Économie sur les **frais de carburant** et **entretien** liés à l'utilisation d'une voiture individuelle.

La Sécurité à Vulcania

Les bons comportements au quotidien



Respect de la limitation de vitesse avec une conduite adaptée
Utilisation des parkings prévus
Une attention renforcée



Je respecte la propreté des locaux notamment les sanitaires que je laisse propres



Je porte mes EPI

Si je manipule des produits dangereux :

- Je ne jette rien dans les éviers et sanitaires
- En cas de déversement accidentel, j'avise immédiatement le PC sécurité au 2075



Je covoiture autant que possible et je pratique une mobilité douce



Je n'introduis pas d'alcool
Pas de produit illicite sur le site
Je ne fume pas dans les locaux
Je suis apte à prendre mon poste de travail

Je réduis et je trie mes déchets :

- Je limite mes impressions et garde les impressions ratées comme brouillon, etc....

J'économise l'énergie :

- J'éteins la lumière des locaux inoccupés, j'éteins le chauffage en fin de journée,
- Je signale les fuites d'eau, etc....



Je prends soins des installations et matériels en place sur le site et ceux dont j'ai la charge
Je signale tout dysfonctionnement à mon hiérarchique



Je porte les EPI prescrits (Equipements de Protection Individuels) à mon poste de travail.



Je connais les procédures d'urgence en cas d'incidents (accident, incendie, sûreté).



Je respecte les règles d'hygiène et d'utilisation des produits à mon poste de travail.



Je contrôle les outils ou les ustensiles avant leur utilisation. Je m'assure de leur état de conformité.



Je ne dois pas neutraliser un dispositif ou équipement de sécurité.



Je porte une attention particulière quand j'emprunte l'escalier – Je ne téléphone pas - Je tiens la rampe.



Je porte une attention particulière à mes gestes et postures.



J'adopte un comportement sécuritaire et bienveillant avec les visiteurs et les invités.



En route vers une aventure professionnelle
passionnante et humaine dans un cadre de nature
sommptueux et authentique au cœur des Volcans
d'Auvergne !